

POLITECHNIKA RZESZOWSKA

im. Ignacego Łukasiewicza

WYDZIAŁ ELEKTROTECHNIKI I INFORMATYKI

Księga Jakości

wersja 2016/2017

Spis treści

1	Informacje wstępne.....	3
2	Misja Wydziału.....	3
3	Strategia Wydziału.....	3
4	Struktura organizacyjna Wydziału.....	6
5	Kierunki/dyscypliny kształcenia i uprawnienia wydziału.....	6
6	Współpraca międzynarodowa.....	7
7	Związek kierunków studiów z misją Uczelni i strategią jej rozwoju.....	7
8	Wewnętrzny system zapewnienia jakości kształcenia.....	8
8.1	Funkcjonowanie wewnętrznego systemu zapewnienia jakości kształcenia.....	8
8.2	Udział interesariuszy wewnętrznych.....	8
8.3	Udział interesariuszy zewnętrznych.....	9
8.4	Zadania realizowane w systemie zapewnienia jakości kształcenia.....	9
9	Podmioty, zadania, uprawnienia i odpowiedzialność w systemie zapewnienia jakości kształcenia.....	10
9.1	Rada Wydziału.....	10
9.2	Kolegium dziekańskie.....	11
9.3	Prodzikan ds. kształcenia.....	11
9.4	Pełnomocnik Dziekana ds. Zapewniania Jakości Kształcenia.....	12
9.5	Wydziałowa Komisja ds. Zapewniania Jakości Kształcenia.....	13
9.6	Wydziałowa Komisja ds. Oceny Nauczycieli Akademickich.....	14
9.7	Komisje programowe.....	14
9.8	Komisje rekrutacyjne.....	15
9.9	Zespoły zadaniowe.....	15
9.10	Pełnomocnik ds. sal.....	16
9.11	Pełnomocnik ds. podziału godzin.....	16
9.12	Pełnomocnik ds. wyboru tematów prac dyplomowych.....	16
9.13	Kierownicy studiów doktoranckich.....	17
9.14	Pełnomocnik ds. Praktyk Studenckich.....	17
9.15	Pełnomocnik ds. Erasmus.....	18
9.16	Kierownicy katedr i zakładów.....	18
9.17	Koordynatorzy modułów kształcenia.....	19
10	Ocena parametryczna pracowników.....	20
11	Monitorowanie kariery zawodowej absolwentów.....	20
12	Procedury.....	20
12.1	Wybory specjalności i przedmioty obieralne.....	20
12.2	Wybory tematów prac dyplomowych.....	21
12.3	Procedura postępowania z pracą dyplomową magisterską i inżynierską.....	23
12.4	Procedura egzaminu dyplomowego.....	24
12.5	Udział pracodawców i innych przedstawicieli rynku pracy w określaniu i ocenie efektów kształcenia.....	26
12.6	Analiza wyników nauczania.....	26
12.7	Analiza efektów kształcenia sposobów weryfikowania efektów kształcenia dla wszystkich prowadzonych kierunków (na wszystkich stopniach i formach studiów.....	27

1 Informacje wstępne

Niniejsza Księga Jakości jest dokumentem służącym do realizacji Wewnętrznego Systemu Zapewniania Jakości Kształcenia Wydziału Elektrotechniki i Informatyki Politechniki Rzeszowskiej. Księga opisuje zadania Wydziału w zakresie realizacji polityki jakości odnosząc je do misji i strategii Wydziału.

2 Misja Wydziału

Wydział Elektrotechniki i Informatyki jest jednym z sześciu wydziałów Politechniki Rzeszowskiej im. Ignacego Łukasiewicza, który poprzez swoją działalność służy gospodarce i społeczeństwu Polski.

Współpracując z jednostkami gospodarczymi działającymi w regionie, kraju i za granicą kształci wysokokwalifikowaną kadrę oraz podejmuje zadania naukowo-badawcze, zarówno podstawowe jak i stosowane, w dziedzinach: elektrotechniki, informatyki, elektroniki i telekomunikacji, automatyki i robotyki oraz energetyki.

W procesie edukacyjnym kreuje postawy studentów w duchu poszanowania praw człowieka, patriotyzmu, wrażliwości, szacunku, tolerancji, odpowiedzialności i rzetelnego wykonywania swoich obowiązków.

Zgodnie z misją uczelni pielęgnuje i wciela w życie humanistyczne treści głoszone i realizowane przez jej patrona – Ignacego Łukasiewicza.

3 Strategia Wydziału

Wydział Elektrotechniki i Informatyki funkcjonujący od 1965 r. stanowi integralną część systemu edukacji oferowanego przez Politechnikę Rzeszowską im. Ignacego Łukasiewicza. Kształci oraz podejmuje zadania naukowo-badawcze w dziedzinie nauk technicznych, w pięciu obszarach historycznie wywodzących się z elektrotechniki. Są to: elektrotechnika, informatyka, elektronika i telekomunikacja, automatyka i robotyka oraz energetyka. Kształcenie jest prowadzone zgodnie z obowiązującą w Polsce i Unii Europejskiej Strategią Bolońską, wytycznymi wynikającymi z Krajowych Ram Kwalifikacji a także kładziony jest nacisk na internacjonalizację procesu dydaktyki. Poprzez ścisłą współpracę z władzami regionalnymi i samorządem terytorialnym, przedstawicielami przemysłu z kraju i zagranicy oraz szkołami reprezentującymi niższe szczeble edukacji Wydział dokłada wszelkich starań, aby ciągle doskonalić programy kształcenia przygotowujące absolwentów do aktywnego uczestniczenia w życiu społecznym i gospodarczym, zarówno w wymiarze lokalnym, krajowym oraz na arenie międzynarodowej. Nadto, realizowany przez Wydział proces edukacji zakłada wychowanie studentów w duchu poszanowania praw człowieka, patriotyzmu, wrażliwości na losy społeczeństwa, szacunku dla państwa, tolerancji, odpowiedzialności i rzetelnego wykonywania swoich obowiązków – prowadzona działalność jest realizowana w poczuciu odpowiedzialności za wysoką jakość procesu edukacyjnego i naukowo-badawczego. Wydział i jego pracownicy dokładają wszelkich starań, aby funkcjonowanie jednostki było kompatybilne z regionalnymi i krajowymi celami strategicznymi, jak również odpowiadało

standardom międzynarodowym. Nieustannie podnoszona konkurencyjność wśród innych tego typu jednostek działających w regionie i kraju powinna zagwarantować wizerunek jednostki nowoczesnej, otwartej i przyjaznej studentom oraz pracownikom, zaangażowanej w rozwój gospodarczy, ekonomiczny i technologiczny współczesnego społeczeństwa informacyjnego. Bazą do tworzenia planów strategicznych Wydziału jest strategia rozwoju Politechniki Rzeszowskiej i stan obecny w zakresie nauki, kształcenia, zagadnień organizacyjnych, infrastruktury i finansów. Rozwój swój Wydział widzi w dwóch horyzontach czasowych, do 2016 roku oraz w latach 2016-20. W obszarze szeroko rozumianego rozwoju Wydziału planowane są następujące cele strategiczne:

- zwiększenie kadry naukowej profesorskiej do 35 osób do roku 2016 i do 45 osób w roku 2020;
- uzyskanie uprawnień doktoryzowania w dyscyplinie elektronika do 2018 roku;
- uzyskanie uprawnień habilitacyjnych w dyscyplinie informatyka do 2020 roku;

W odniesieniu do dydaktyki Wydział powinien do roku 2016 uzyskać możliwość kształcenia na studiach II stopnia na wszystkich 5 prowadzonych kierunkach (elektrotechnika, informatyka, elektronika i telekomunikacja, automatyka i robotyka oraz energetyka) oraz możliwość prowadzenia do roku 2020 studiów III stopnia doktoranckich we wszystkich prowadzonych dyscyplinach naukowych. Strategicznym celem jest też internacjonalizacja studiów poprzez realizację szerokiej wymiany międzynarodowej, zapewnienie możliwości kształcenia w języku angielskim na możliwie jak największej liczbie prowadzonych kierunków, podnoszenie jakości kształcenia poprzez wykorzystanie nowoczesnych technik nauczania oraz zastosowanie rozwiązań systemowych. Planowane jest również uzależnienie awansu nauczycieli od stopnia ich zaangażowania w działalność badawczo-naukową, dydaktyczną i rozwój Wydziału. Aby pozyskać młodzież do kształcenia będzie kontynuowana współpraca ze szkołami ponadgimnazjalnymi w ramach akcji „Kariera Inżyniera”. Podjęte będą działania na rzecz integracji środowisk akademickich wydziałów "elektrycznych" makroregionu karpackiego, ze szczególnym uwzględnieniem politechnik w Koszycach i Lwowie - umożliwienie „studiowania bez barier” obywatelom Polski, Słowacji i Ukrainy na dowolnym wydziale „elektrycznym” tych uczelni. W związku z tym, planowane jest rozszerzenie akcji promującej WEiI na szkoły średnie Słowacji i Ukrainy, umożliwienie studiowania a na dowolnym semestrze (w ramach zgodności punktów ECTS) wraz z możliwością wykonywania pracy inżynierskiej lub magisterskiej przez Słowaków lub/i Ukraińców w Rzeszowie, a przez Polaków - na Słowacji bądź Ukrainie bez konieczności podpisywania umów w ramach programu Erasmus, a jedynie na podstawie akceptacji Rady zainteresowanego wydziału. Wydział przystąpi do programu nowoczesnego kształcenia na odległość w systemie e-learning (początkowo dla kierunku informatyka, w dalszej kolejności dla pozostałych kierunków). Rozszerzona zostanie oferta kształcenia w języku angielskim celem zwiększenia mobilności międzynarodowej studentów. Dostęp do kształcenia na poziomie studiów wyższych powinien być również bardziej powszechny poprzez wprowadzenie na wydziale trybu wieczorowego nauczania oraz zachęcanie do podjęcia studiów osób powyżej czterdziestego roku życia. W odniesieniu do szeroko rozumianego „życia studenckiego” Wydział przyjmuje generalną zasadę, że wszelkie przejawy działalności studentów w sferze: naukowej, kulturalnej, sportowej, organizacyjnej i społecznej są istotnym elementem procesu edukacyjnego realizowanego przez Wydział i umożliwiają stałe podnoszenie jakości procesu kształcenia oraz efektywne osiągnięcie wymaganej sylwetki osobowo – zawodowej przez absolwenta. W odniesieniu do nauki będą rozwijane przede wszystkim obszary badawcze wykorzystujące znaczący potencjał nowoczesnej bazy aparaturowej pozyskanej w ramach Programów Operacyjnych, a także w ramach projektów celowych, współpracy z jednostkami gospodarczymi regionu i kraju oraz jednostkami naukowymi za granicą. Do strategicznych obszarów badawczych Wydziału należy zaliczyć:

- transport elektryczny i szумы w materiałach elektronicznych i optoelektronicznych - badania eksperymentalne i teoretyczne;
- badania wyładowań piorunowych i ich oddziaływań na obiekty naziemne i statki powietrzne (jedyne tego typu prace w Polsce będą prowadzone na poligonie badawczym o pow. 5 ha i w laboratorium przeciwprzebieciowych badań awioniki we współpracy z Międzynarodowym Centrum Badań Wyładowań Atmosferycznych należącym do Uniwersytetu Florydzkiego w Gainesville, USA);
- kompatybilność elektromagnetyczna w odniesieniu do urządzeń elektrycznych oraz do struktur i systemów elektronicznych (kontynuacja prac badawczych w ramach programów unijnych);
- technika radiowej identyfikacji obiektów RFID, realizowanej z jednostkami gospodarczymi i przemysłem, badania prowadzone na poziomie światowym (Włochy, Francja, Czechy);
- technologia mikroelektroniczna wytwarzania nanostruktur w ramach projektów celowych we współpracy z instytucjami gospodarczymi i naukowymi polskimi i zagranicznymi (Niemcy);
- rozwijanie technologii związanych z odnawialnymi źródłami energii;
- jakość energii elektrycznej w odniesieniu do generacji odkształceń przez nieliniowe odbiorniki energii oraz kompensacji mocy biernej;
- badania napędów wysokoobrotowych z silnikami bezszczotkowymi dla lotnictwa i sprzętu AGD w ramach projektów badawczych i współpracy z krajowymi jednostkami naukowymi i gospodarczymi;
- badania zjawisk cieplnych w maszynach elektrycznych i napędów pojazdów akumulatorowych;
- projektowanie i zastosowania systemów informatycznych (m.in. systemy wizyjne i optymalizacyjne, sztuczna inteligencja, systemy przetwarzania danych i wspomaganie decyzji w medycynie ze szczególnym uwzględnieniem osób niepełnosprawnych);
- projektowanie i budowa systemów sterowania i nadzorowania w gospodarce i produkcji;
- inżynieria mikroprocesorowa;
- wysokoprzepustowe systemy i sieci komputerowe (systemy teleinformatyczne oraz rozwiązania konwergentne);
- zastosowania termodynamiki nierównowagowej oraz koncepcji systemów złożonych w modelowaniu systemów i sieci komputerowych
- rozwój metod pomiaru i analizy sygnałów w zastosowaniach identyfikacji i diagnostyki;
- przetworniki, systemy informacyjno-pomiarowe i diagnostyczne dla zastosowań w przemyśle, medycynie i ochronie środowiska naturalnego;
- ocena dokładności pomiarów, sprawdzanie oraz kalibracja narzędzi pomiarowych i inżynieria jakości.

Strategicznym celem Wydziału jest dalsze pozyskiwanie środków finansowych zwłaszcza w celu realizacji prac badawczo-rozwojowych w nowych i zmodernizowanych laboratoriach. Możliwe to będzie poprzez intensyfikację:

- aktywności w zakresie pozyskiwania projektów na badania prowadzone przez nauczycieli akademickich w ramach konkursów organizowanych przez samorządowe, krajowe i wspólnotowe organizacje oraz w ramach współpracy z przemysłem w formie: badań celowych, prac rozwojowych, ekspertyz i transferu technologii; współpracy międzynarodowej w zakresie działalności
- naukowo-badawczej i wdrożeniowej, która powinna przekładać się na wzrost jakości badań;

- pozyskiwania środków finansowych na rozwój Wydziału przez organizowanie kursów, studiów podyplomowych, szkoleń i innych form kształcenia ustawicznego w ramach inicjatywy własnej, działań zamawianych i wspólnotowych projektów rozwoju społeczeństwa opartego na wiedzy.

Zwiększenie pozyskiwanych środków finansowych na realizację prac badawczo-rozwojowych będzie możliwe dzięki wzmocnieniu współpracy z przemysłem m.in. poprzez realizację celów strategicznych utworzonej na Wydziale w 2013r. Rady Gospodarczej składającej się z przedstawicieli biznesu oraz dzięki aktywnemu rozwojowi współpracy naukowo-badawczej z funkcjonującymi w regionie i kraju przedsiębiorstwami poprzez wspólne projekty celowe, budowę konsorcjów i prace wdrożeniowe. Strategia taka zakłada do roku 2016 rozwój infrastruktury Wydziału będzie zakładał nowoczesną i adaptację nowoczesnej bazy lokalowej w celu zapewnienia wysokiej jakości kształcenia i prowadzenia działalności badawczo-rozwojowej na najwyższym poziomie z wykorzystaniem sprzętu pozyskanego w programach unijnych. Poczynione będą także starania w kierunku zmiany wizerunku otoczenia siedziby Wydziału. Przyjęta strategia powinna zapewnić rozwój Wydziału w perspektywie przewidywanych w najbliższych latach uwarunkowań gospodarczo-społecznych w kraju i na arenie międzynarodowej.

4 Struktura organizacyjna Wydziału

Jednostkami organizacyjnymi Wydziału Elektrotechniki i Informatyki są katedry i zakłady:

- Katedra Elektrotechniki i Podstaw Informatyki (Department of Electrical and Computer Engineering Fundamentals) - symbol jednostki: ET
- Katedra Energoelektroniki, Elektroenergetyki i Systemów Złożonych (Department of Power Electronics, Power Engineering and Complex Systems) - symbol jednostki: EE
- Katedra Informatyki i Automatyki (Department of Control and Computer Engineering) - symbol jednostki: EA
- Zakład Podstaw Elektroniki -(Department of Electronics Fundamentals) symbol jednostki: EP
- Zakład Elektrodynamiki i Systemów Elektromaszynowych (Department of Electrodynamics and Electrical Machine Systems) - symbol jednostki: ED
- Zakład Metrologii i Systemów Diagnostycznych (Department of Metrology and Diagnostic Systems) - symbol jednostki: EM
- Zakład Systemów Elektronicznych i Telekomunikacyjnych (Department of Electronic Systems) - symbol jednostki: EU
- Pracownia Akustyki (Laboratory of Acoustics) - symbol jednostki: EK

5 Kierunki/dyscypliny kształcenia i uprawnienia wydziału

Aktualnie wydział prowadzi kształcenie na pięciu kierunkach: elektrotechnika, informatyka, elektronika i telekomunikacja (w formie studiów stacjonarnych i niestacjonarnych), energetyka oraz automatyka i robotyka (w formie studiów stacjonarnych). Pełne zestawienie kierunków (w przypadku studiów III stopnia dyscyplin) z informacją o prowadzonych stopniach i liczbach studentów zawiera tabela niżej:

Kierunek	Prowadzone stopnie
elektrotechnika	I, II, III

informatyka	I, II, III
elektronika i telekomunikacja	I, II
energetyka	I,II
automatyka i robotyka	I, II

Wydział posiada uprawnienia do nadawania stopnia naukowego doktora habilitowanego w dyscyplinie elektrotechnika.

Studenci wydziału uczestniczą również w międzynarodowej wymianie w ramach programu Erasmus oraz kształcą się w Huazhong University of Science and Technology w Chinach na podstawie podpisanej z Politechniką Rzeszowską umowy.

Wydział nawiązuje współpracę z firmami, które działają w dziedzinach powiązanych z oferowanymi kierunkami studiów. Przykładem jest współpraca z Asseco Poland S.A., największym producentem oprogramowania w Polsce i w Europie. W roku ak. 2014/15 podpisano porozumienie, zgodnie z którym specjaliści z Asseco poprowadzą dla studentów informatyki przedmiot: "Systemy informatyczne klasy enterprise". Podobne inicjatywy są uzgadniane z innymi podmiotami gospodarczymi, w tym również z firmami, których przedstawiciele weszli w skład działającej przy wydziale Rady Gospodarczej.

6 Współpraca międzynarodowa

Wydział nawiązuje współpracę z ośrodkami akademickimi poza granicami:

- University of Florida (UF), Gainesville (USA), International Center for Lightning Research and Testing (ICLRT).
- Westsächsische Hochschule Zwickau Fachbereich Elektrotechnik, Niemcy
- Fachbereich Elektrische Energietechnik, Universitäts-Gesamthochschule Paderborn, Abt. Soest (od 2002 Hochschule für Technik und Wirtschaft Soest FH Südwestfalen), Niemcy.
- Fakulta Elektrotechniki a Informatyki (Katedra Mikroelektroniki Hybrydowej) Technicka Univerzita v Kosicach, Słowacja.
- Wydział Elektrofizyki (Katedra Przyrządów Elektronicznych), Uniwersytet Państwowy Politechnika Lwowska", Ukraina
- Center for Technological Electronics and Interconnection Techniques, "Politechnica" University of Bucharest, Rumunia
- Narodowy Uniwersytet „Lvivska Politechnika” (Lwów, Ukraina) oraz Sewastopolski Narodowy Uniwersytet Energii Jądrowej i Przemysłu (Sewastopol, Ukraina).
- Complex System Society w Paryżu.

7 Związek kierunków studiów z misją Uczelni i strategią jej rozwoju

Działalność naukowo-dydaktyczna wydziału Elektrotechniki i Informatyki jest zgodna z misją i strategią rozwoju Uczelni. Wpisując się w misję Uczelni wydział współpracując z jednostkami gospodarczymi działającymi w regionie, kraju i za granicą, kształci wysokokwalifikowaną kadrę oraz podejmuje zadania naukowo-badawcze, zarówno podstawowe jak i stosowane, w dziedzinach: elektrotechniki, informatyki, elektroniki i telekomunikacji, automatyki i robotyki oraz energetyki. W procesie edukacyjnym kreuje postawy studentów w duchu poszanowania praw człowieka,

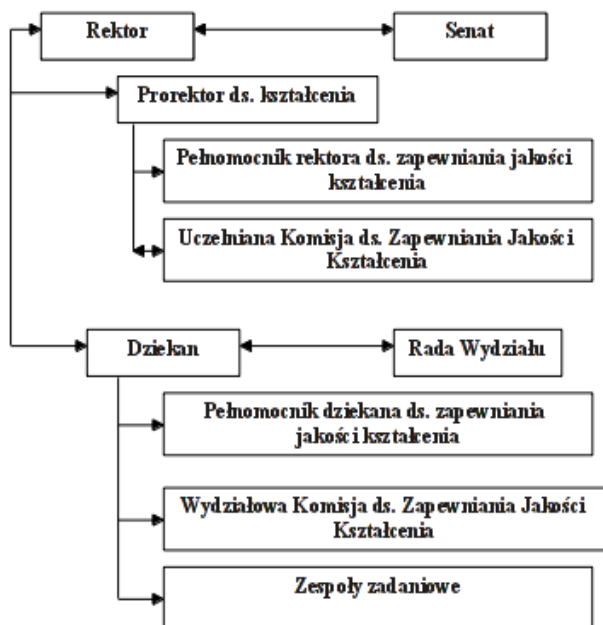
patriotyzmu, wrażliwości, szacunku, tolerancji, odpowiedzialności i rzetelnego wykonywania swoich obowiązków. Swoim działaniem przyczynia się do trwałego osadzenia wydziału i Uczelni w regionalnej, krajowej, europejskiej i globalnej przestrzeni edukacyjno – naukowej.

8 Wewnętrzny system zapewnienia jakości kształcenia

Wydziałowy System Zapewnienia Jakości Kształcenia stanowi element Uczelnianego Systemu Zapewnienia Jakości Kształcenia w PRz i jest zgodny z jego celami i zakresem działania. Zgodnie z wymaganiami Uczelnianego Systemu Zapewnienia Jakości Kształcenia.

Funkcjonowanie wewnętrznego systemu zapewnienia jakości kształcenia

System zarządzania jakością WEiI uwzględnia nie tylko procedury dążące do zapewnienia jakości kształcenia, ale także związane z doskonaleniem systemu. System jest zgodny ze strategią Wydziału oraz powszechnie obowiązującymi przepisami prawa. Strukturę Wydziałowego Systemu Zapewnienia Jakości Kształcenia oraz jego umiejscowienie w strukturze organizacyjnej Uczelni zaprezentowano na poniższym schemacie.



Udział interesariuszy wewnętrznych

W skład interesariuszy wewnętrznych wchodzi pracownicy wydziału, w tym kierownictwo, nauczyciele akademicy, pracownicy dziekanatów, oraz studenci. Udział interesariuszy wewnętrznych polega na:

- czynnym udziale w ewaluacji efektów kształcenia (w tym zasad oceniania)
- zgłaszanie potrzeb, propozycji własnych
- uczestnictwie przedstawicieli w ciałach kolegialnych, w tym w Wydziałowej Komisji ds. Zapewnienia Jakości Kształcenia;

- uczestnictwie w ocenie procesu dydaktycznego i kadry (ankietyzacja);
- współpracy z samorządem studenckim.

Udział interesariuszy zewnętrznych

Udział pracodawców (interesariuszy zewnętrznych) obejmuje:

- uczestnictwo przedstawicieli pracodawców w procesie określania efektów kształcenia;
- uczestnictwo przedstawicieli pracodawców w ocenie efektów kształcenia – badanie opinii pracodawców zatrudniających absolwentów Uczelni – wnioski płynące z opinii pracodawców występujących w Radzie Gospodarczej oraz opinie przekazywane przez firmy współpracujące z jednostkami Wydziału;
- współpracę Uczelni z otoczeniem gospodarczym - przez realizację wspólnych projektów, uczestnictwo studentów;
- badanie opinii pracodawców przyjmujących studentów na praktyki na temat osiągniętych przez nich efektów kształcenia;
- wykorzystywanie innych efektów prac Konwentu Uczelni i Rad Gospodarczych powołanych na wydziałach w doskonaleniu programów kształcenia.

Zadania realizowane w systemie zapewnienia jakości kształcenia

- 1) ocena prowadzonych zajęć dydaktycznych:
 - a) badanie opinii studentów na temat pracy nauczycieli akademickich (ankietyzacja);
 - b) prowadzenie hospitacji zajęć;
- 2) monitorowanie i doskonalenie programów kształcenia na wszystkich poziomach i formach kształcenia:
 - a) ocena zgodności kierunków i programów kształcenia z misją Uczelni;
 - b) ocena zgodności koncepcji kształcenia z celami określonymi w strategii Uczelni oraz strategiach wydziałów;
 - c) ocena zgodności programów kształcenia z wymogami Krajowych Ram Kwalifikacji;
 - d) ocena zgodności kształcenia z koncepcją rozwoju kierunku;
 - e) doskonalenie systemu punktowego ECTS, w tym m.in. poprawności przypisywania punktów ECTS do modułu kształcenia;
 - f) badanie opinii studentów na temat obciążenia pracą własną;
 - g) doskonalenie i rozwój stosowanych metod weryfikacji efektów kształcenia oraz zasad oceniania studentów;
 - h) doskonalenie procesu dyplomowania;
 - i) zbieranie informacji od pracowników, studentów i absolwentów Uczelni, a także pracodawców i instytucji rynku pracy;
 - j) wzorowanie się na międzynarodowych programach studiów.
- 3) ocenę stopnia realizacji efektów kształcenia zdefiniowanych dla prowadzonych kierunków;
- 4) ocenę zasobów materialnych, w tym infrastrukturę dydaktyczną i naukową, a także środki wsparcia dla studentów;
- 5) funkcjonowanie systemu informacyjnego (tj. sposobu gromadzenia, analizowania i wykorzystywania stosownych informacji w zapewnianiu jakości kształcenia);
- 6) publiczny dostęp do aktualnych i obiektywnie przedstawionych informacji o programach studiów, efektach kształcenia, organizacji i procedurach toku studiów;
- 7) ocenę mobilności studentów;
- 8) monitorowanie losów absolwentów;

- 9) ocenę jakości kadry akademickiej prowadzącej i wspierającej proces kształcenia oraz realizowanej polityki kadrowej;
- 10) zapewnianie, udziału pracodawców w określaniu i ocenie efektów kształcenia;
- 11) ocenę poziomu naukowego jednostki mającego wpływ na jakość kształcenia.

Wymienione powyżej cele i zakresy działania realizowane są na uczelni i wydziale za pomocą procedur. Ich uruchamianie inicjowane jest przez Wydziałową Komisję ds. Zapewniania Jakości Kształcenia.

9 Podmioty, zadania, uprawnienia i odpowiedzialność w systemie zapewnienia jakości kształcenia

Nadzór nad funkcjonowaniem Wydziałowego SZJK sprawuje dziekan za pośrednictwem pełnomocnika dziekana ds. zapewniania jakości kształcenia, który jest powołany zarządzeniem dziekana na okres kadencji władz Wydziału. Szczegóły dotyczące Uczelnianego oraz Wydziałowego SZJK (w tym obowiązki poszczególnych organów) zawarto w Uchwale nr 13/2013 Senatu Politechniki Rzeszowskiej im. Ignacego Łukasiewicza z dnia 21 marca 2013 r. w sprawie wprowadzenia Uczelnianego Systemu Zapewniania Jakości Kształcenia w Politechnice Rzeszowskiej.

Oprócz dziekana w realizowaniu zadań wewnętrznego systemu zapewnienia jakości kształcenia uczestniczą:

- Rada Wydziału
- Kolegium dziekańskie
- Pełnomocnik Dziekana ds. Zapewniania Jakości Kształcenia
- Wydziałowa Komisja ds. Zapewniania Jakości Kształcenia
- Komisja ds. Oceny Nauczycieli Akademickich
- Komisje programowe
- Komisje rekrutacyjne
- Zespoły zadaniowe
- Pełnomocnik ds. sal
- Pełnomocnik ds. podziału godzin
- Pełnomocnik ds. wyboru tematów prac dyplomowych
- Kierownicy studiów doktoranckich
- Pełnomocnik ds. Praktyk Studenckich
- Pełnomocnik ds. Erasmus
- Kierownicy katedr i zakładów
- Koordynatorzy modułów kształcenia

Rada Wydziału

Zadania:

- Zatwierdzanie misji i strategii Wydziału
- Podejmowanie decyzji związanych z prowadzonym na Wydziale procesem kształcenia
- Zatwierdzanie planów studiów (w tym indywidualnych)
- Zatwierdzanie obowiązujących na Wydziale zasad realizacji procesu kształcenia i rekrutacji

- Zatwierdzanie zmian w funkcjonowaniu Wydziałowego systemu zapewniania jakości kształcenia
- Zatwierdzanie zmian osobowych w ciałach kolegialnych (poza kierownictwem Wydziału, składem przedstawicieli Wydziału w Senacie Politechniki Rzeszowskiej i składem Rady Wydziału)
- Wnioskowanie do władz Wydziału o opracowanie zmian w procesie kształcenia
- Wnioskowanie o zmiany w regulaminie studiów

Uprawnienia:

- Stawianie wniosku o wotum nieufności wobec kierownictwa Wydziału.
- Organ decyzyjny w zakresie opisanych wcześniej zadań

Odpowiedzialność:

- Odpowiedzialność za misję i strategię Wydziału
- Odpowiedzialność za proces kształcenia
- Odpowiedzialność za funkcjonowanie Wydziału

Zadania, uprawnienia, odpowiedzialność wynikają z: Statut Uczelni

Kolegium dziekańskie

Zadania:

- Ustalanie zadań, które muszą być realizowane na Wydziale
- Konsultacje decyzji podejmowanych przez Dziekana, Radę Wydziału i Prodziekanów

Uprawnienia:

- Formułowanie wniosków do dziekana lub Rady Wydziału

Odpowiedzialność:

- Odpowiedzialność za funkcjonowanie Wydziału

Zadania, uprawnienia, odpowiedzialność wynikają z: Księga Jakości

Prodziekan ds. kształcenia

Zadania:

- Nadzór nad realizacją procesu kształcenia
- Podejmowanie decyzji związanych z Tokiem studiów
- Nadzór nad realizacją strategii wydziału w zakresie kształcenia i rozwojowych oraz formułowanie wniosków doskonalących działania w tym obszarze.
- Nadzór nad pracą ciał kolegialnych w zakresie kształcenia.
- Nadzór nad pracą pełnomocników
- Nadzorowanie aktualności planów studiów w systemie KRK.

Uprawnienia:

- Zarządzanie procesem kształcenia
- Reprezentowanie wydziału w zakresie określonym przez Radę Wydziału lub dziekana
- Zlecanie zadań ciałom kolegialnym w zakresie kształcenia
- Zlecanie wykonania prac administratorom wydziałowym i pracownikom Wydziału w zakresie ewaluacji danych w systemie KRK

Odpowiedzialność:

- Odpowiedzialność za zarządzanie procesem kształcenia
- Odpowiedzialność za realizację bieżących zadań zleconych przez Radę Wydziału lub dziekana.

Zadania, uprawnienia, odpowiedzialność wynikają z: Statut Uczelni

Pełnomocnik Dziekana ds. Zapewniania Jakości Kształcenia

Zadania:

- Bieżące nadzorowanie funkcjonowania systemu zapewniania jakości kształcenia na wydziale
- Nadzorowanie wdrażania procedur jakości kształcenia na wydziale
- Przeprowadzanie oceny organizacji procesu dydaktycznego realizowanego przez nauczycieli akademickich
- Kierowanie pracami Wydziałowej Komisji ds. Zapewniania Jakości Kształcenia
- Nadzorowanie procesu przeprowadza ankietyzacji i hospitacji oraz sporządzanie raportu
- Opracowanie corocznego raportu z oceny funkcjonowania SZJK na wydziale i przedłożenia go Wydziałowej Komisji ds. Zapewniania Jakości Kształcenia
- Uczestnictwo w Uczelnianej Komisji ds. Zapewniania Jakości Kształcenia

Uprawnienia:

- Wnioskowanie do Dziekana, Prodziekanów i Kierowników Katedr o realizację działań związanych z zapewnianiem jakości kształcenia
- Zwoływane posiedzeń Wydziałowej Komisji ds. Zapewniania Jakości Kształcenia

Odpowiedzialność:

- Współodpowiedzialność za funkcjonowanie wydziałowego systemu zapewniania jakości kształcenia.
- Odpowiedzialność za realizację bieżących zadań zleconych przez Radę Wydziału lub dziekana.

Zadania, uprawnienia, odpowiedzialność wynikają z: Uchwała Senatu Nr 13/2013 z dn. 21 marca 2013 r.

Wydziałowa Komisja ds. Zapewniania Jakości Kształcenia

Zadania:

- Bieżące nadzorowanie funkcjonowania systemu zapewniania jakości kształcenia w jednostkach wydziału (poszczególności członkowie)
- Przekazywanie dziekanowi lub pełnomocnikowi dziekana ds. Zapewniania Jakości Kształcenia bieżących wniosków i uwag pochodzących od pracowników i studentów (poszczególności członkowie)
- Śledzenie zmian w przepisach związanych z funkcjonowaniem systemu Zapewniania Jakości Kształcenia
- Opiniowanie nowo projektowanych programów kształcenia
- Opiniowanie zmian w monitorowanych programach kształcenia (monitorowanie cykliczne) w tym uruchamianie procedur służących do oceny realizacji programów kształcenia
- Przedkładanie dziekanowi opinii i wniosków na podstawie analizy:
 - a) opinii pracodawców (na temat wiedzy, umiejętności i kompetencji społecznych studentów), np. uzyskanych na podst. ankiet
 - b) opinii absolwentów na temat przydatności nabytych, jak i brakujących elementów z zakresu wiedzy, umiejętności i kompetencji społecznych w danym programie kształcenia, uzyskanych na podstawie ankiet po 6 miesiącach oraz 3 i 5 latach od ukończenia studiów
- Analiza wyników nauczania (formularz przedstawiający liczebność studentów)
- Analiza wyników ankiet studenckich dotyczących oceny działalności dydaktycznej nauczycieli akademickich oraz oceny prowadzonych modułów kształcenia i przedstawieniem informacji WK ds. Oceny Nauczycieli Akademickich
- Analiza okresowych przeglądów metodyki, warunków i sposobów zaliczania modułów kształcenia oraz weryfikacji osiągania założonych efektów kształcenia
- Ocena i okresowe przeglądy programów kształcenia pod kątem całkowitego nakładu pracy studenta, na podstawie danych z ankiet studenckich dla poszczególnych modułów kształcenia z podziałem na formy
- Okresowe przeglądy i ocena prac dyplomowych pod kątem spełnienia wymagań metodycznych i merytorycznych oraz poszanowania praw autorskich
- Na mocy Zarządzenia 46/2013: opracowanie harmonogramu ankietyzacji i hospitacji
- Na mocy Zarządzenia 21/2014 opracowanie raportu zbiorczego z oceny programów kształcenia

Uprawnienia:

- Wnioskowanie do Dziekana, Prodziekanów i Kierowników Katedr o realizację działań związanych z zapewnianiem jakości kształcenia
- Opiniowanie i analizowanie dokumentów i działań związanych z zapewnianiem jakości kształcenia.
- Wnioskowanie do Dziekana, Prodziekanów i Kierowników Katedr o realizację działań związanych z zapewnianiem jakości kształcenia.
- Podejmowanie inicjatyw związanych z doskonaleniem wewnętrznego systemu zapewniania jakości kształcenia

Odpowiedzialność:

- Współodpowiedzialność za funkcjonowanie wydziałowego systemu zapewniania jakości kształcenia.
- Odpowiedzialność za realizację bieżących zadań zleconych przez Radę Wydziału lub dziekana.

Zadania, uprawnienia, odpowiedzialność wynikają z: Uchwała Senatu Nr 13/2013 z dn. 21 marca 2013 r.

Wydziałowa Komisja ds. Oceny Nauczycieli Akademickich

Zadania:

- Przeprowadzanie okresowej oceny nauczycieli akademickich

Uprawnienia:

- Wgląd do dokumentacji ocenianej pracowników
- Wystawianie ocen i przedkładanie jej do zatwierdzenia przez Radę Wydziału

Odpowiedzialność:

- Zachowanie poufności pozyskanych informacji dotyczących danych osobowych pracowników.
- Zachowanie obiektywności przy wystawianiu oceny

Zadania, uprawnienia, odpowiedzialność wynikają z: Statut Uczelni

Komisje programowe

Rada Wydziału Elektrotechniki i Informatyki powołała dwie komisje programowe, których kompetencje zostały podzielone na kierunki studiów:

- Komisja dla kierunków: Informatyka i Automatyka i Robotyka
- Komisja dla kierunków: Elektrotechnika, Elektronika i Telekomunikacja, Energetyka

Zadania:

- Opiniowanie wniosków dotyczących nowych programów kształcenia
- Opiniowanie wniosków dotyczących zmian programach kształcenia
- Określanie wymagań stawianych programom kształcenia
- Ustalanie finalnych wersji programów kształcenia
- Analiza uwag Wydziałowej Komisji ds. Zapewniania Jakości Kształcenia dotyczących planów studiów
- Analiza uwag interesariuszy wewnętrznych i zewnętrznych, opracowanie kierunków zmian w programach kształcenia

Uprawnienia:

- Zlecenie zadań zespołom zadaniowym dotyczących dopracowania zmian w programach kształcenia
- Przedkładanie do zatwierdzenia przez Radę Wydziału programów kształcenia

Odpowiedzialność:

- Za jakość propozycji planów studiów przedstawianych Radzie Wydziału

Zadania, uprawnienia, odpowiedzialność wynikają z: Uchwała Rady Wydziału

Komisje rekrutacyjne

Zadania:

- Przeprowadzanie rekrutacji na kierunki oferowane przez Wydział
- Dbalność o zgodność procesu rekrutacji z regulaminem rekrutacji, oraz wymaganiami Działu Kształcenia
- Wypełnienie limitów określonych przez Radę Wydziału

Uprawnienia:

- Wgląd w dokumentację kandydatów
- Wnioskowanie do dziekana o prowadzenie dodatkowych naborów

Odpowiedzialność:

- Zachowanie poufności pozyskanych informacji dotyczących danych osobowych kandydatów.
- Za zgodność procesu rekrutacji z regulaminem rekrutacji, oraz wymaganiami Działu Kształcenia

Zadania, uprawnienia, odpowiedzialność wynikają z: Uchwała Senatu

Zespoły zadaniowe

Zadania:

- Realizacja zadań przydzielonych powołanemu zespołowi zadaniowego

Uprawnienia:

- Zależne od realizowanego zadania, przekazywane przez dziekana

Odpowiedzialność:

- Terminowe i kompetentne wykonanie powierzonego zadania

Zadania, uprawnienia, odpowiedzialność wynikają z: Każdorazowo określa organ powołujący

Pełnomocnik ds. sal

Zadania:

- Nadzór nad potrzebami Wydziału w zakresie ilości sal dydaktycznych, ich przydziału
- Wyliczenie statystyki wykorzystania sal
- Akceptacja rezerwacji sal w systemie SRS

Uprawnienia:

- Dostęp do danych o wykorzystaniu sal
- Uprawnienia w systemie SRS pozwalające na akceptację rezerwacji
- Wnioskowanie do dziekana w sprawie sal

Odpowiedzialność:

- Za konflikty w rezerwacji sal
- Opracowanie raportu użycia sal

Zadania, uprawnienia, odpowiedzialność wynikają z: Dokument powołujący

Pełnomocnik ds. podziału godzin

Zadania:

- Ustalanie podziału godzin
- Wprowadzanie podziału godzin do systemu planista
- Reagowanie na zmiany wynikające ze zmian w toku studiów

Uprawnienia:

- Dostęp do danych o obsadzie
- Podejmowanie decyzji o rozkładzie zajęć

Odpowiedzialność:

- Za zgodność podziału godzin z planami studiów

Zadania, uprawnienia, odpowiedzialność wynikają z: Dokument powołujący

Pełnomocnik ds. wyboru tematów prac dyplomowych

Zadania:

- Nadzór nad poprawnością realizacji procedury wyboru tematów przez studentów
- Dbanie o przestrzeganie limitów w jednostkach i pracowników

Uprawnienia:

- Odrzucenie rejestracji wyboru jednostkom i pracownikom po przekroczeniu limitów

Odpowiedzialność:

- Za zgodność wyborów z limitami oraz kompletność danych o przeprowadzonych wyborach

Zadania, uprawnienia, odpowiedzialność wynikają z: Dokument powołujący

Kierownicy studiów doktoranckich

Zadania:

- Nadzór nad realizacją planów studiów
- Ocena realizacji prowadzenia badań naukowych przez doktorantów,
- Zaliczenie etapów studiów
- Pełni funkcje o których mowa w § 8 Regulaminu Studiów Doktoranckich
- Przedłuża okres odbywania studiów doktoranckich,
- Przyjmuje wnioski o przyznanie stypendium doktoranckiego oraz stypendium projakościowego od doktorantów,
- Opiniuje podania i wnioski doktorantów do innych organów uczelni,

Uprawnienia:

- Kieruje studiami doktoranckimi na wydziale.

Odpowiedzialność:

- Za szczegółową organizację zajęć objętych programem studiów doktoranckich,

Zadania, uprawnienia, odpowiedzialność wynikają z: Regulamin Studiów Doktoranckich

Pełnomocnik ds. Praktyk Studenckich

Zadania:

- Organizacja i koordynacja wydziałowych praktyk studenckich.
- Nawiązanie kontaktów z zakładami pracy oraz instytucjami w sprawie przyjęcia studentów na praktykę.
- Przygotowywanie i podpisywanie porozumień pomiędzy Uczelnią a zakładami pracy.
- Dokonanie czynności związanych z ubezpieczeniem
- Prowadzenie dokumentacji związanej z zawodowymi praktykami studentów.
- Przedstawienie pisemnego sprawozdania Dziekanowi Wydziału i Prorektorowi ds. Kształcenia z przebiegu praktyk.

Uprawnienia:

- Reprezentowanie Wydziału wobec zakładów pracy i instytucji w sprawach praktyk studenckich

- Zawieranie w imieniu Rektora porozumień o prowadzenie studenckich praktyk zawodowych z zakładami pracy i instytucjami

Odpowiedzialność:

- Za poprawne funkcjonowanie wydziałowych praktyk studenckich.

Zadania, uprawnienia, odpowiedzialność wynikają z: dokument powołujący przez Rektora PRz na Pełnomocnika ds. Praktyk Studenckich

Pełnomocnik ds. Erasmus

Zadania:

- Koordynowanie zajęć oferowanych przez wydział w językach obcych – oznaczanie statusów „Nie udostępniaj modułu dla studentów z projektu ERASMUS” w systemie KRK
- Kontakty z innymi koordynatorami dla udostępnienia studentom zajęć prowadzonych na innych wydziałach.
- Uzgadnianie ze studentem zagranicznymi treści „Porozumienia o programie zajęć” i akceptowanie go poprzez podpis złożony na LA i Changes do LA.
- Dbanie o to, by student otrzymał „Kartę egzaminacyjną” i rejestrował w niej uzyskiwane zaliczenia.
- Wystawianie studentom dokumentu „Transcript of Records” potwierdzającego ukończenie semestru studiów.
- Podejmowanie działań w kierunku integrowania studentów zagranicznych ze studentami Wydziału.
- Przygotowanie zbiorczych dokumentów rozliczeń dla pracowników realizujących zajęcia ze studentami z programu Erasmus

Uprawnienia:

- Podejmowanie decyzji dotyczących studentów w ramach programu Erasmus w zakresie zgodnym z powierzonymi zadaniami
- Podejmowanie wraz z kierownikami jednostek organizacyjnych decyzji o prowadzeniu zajęć dla studentów z programu Erasmus

Odpowiedzialność:

- Za przygotowanie LA oraz rozliczenia zajęć zrealizowanych na Wydziale w programie Erasmus

Zadania, uprawnienia, odpowiedzialność wynikają z: Dokument powołujący

Kierownicy katedr i zakładów

Zadania:

- Reprezentuje katedrę na zewnątrz;
- Organizuje pracę badawczą w zakresie dyscypliny objętej działalnością katedry;
- Organizuje i nadzoruje działalność dydaktyczną katedry;

- Analizuje wyniki ankiet i podejmuje stosowne działania w przypadku pojawienia się negatywnych ocen
- Występuje z wnioskami do Rady Wydziału i dziekana, w tym odnoszącymi się do zatrudnienia, awansów, urlopów i nagród pracowników katedry;
- Składa sprawozdania z działalności katedry.

Uprawnienia:

- Dostęp do danych dotyczących zatrudnienia i przebiegu kariery pracowników katedry

Odpowiedzialność:

- Za realizację Polityki jakości oraz realizację postanowień wynikających z systemu zarządzania jakością kształcenia.

Zadania, uprawnienia, odpowiedzialność wynikają z: Statut uczelni

Koordynatorzy modułów kształcenia

Zadania:

- Realizuje zadania dydaktyczne powierzone przez Kierownika Katedry/Zakładu;
- Ocenia stopień realizacji efektów kształcenia zdefiniowanych dla prowadzonych przez siebie modułów kształcenia
- Doskonalą i rozwija stosowane metody weryfikacji efektów kształcenia oraz zasady oceniania studentów;
- Doskonalą i rozwija treści kształcenia oraz dostosowuje do tych zmian modułowe efekty kształcenia;
- Dbą o aktualność danych w systemie KRK

Uprawnienia:

- Wnioskowanie do Komisji ds. Zapewniania Jakości Kształcenia o zmiany dotyczące procesu kształcenia
- Ocenianie stopnia realizacji efektów kształcenia przez studentów

Odpowiedzialność:

- Za realizację zadań dydaktycznych powierzonych przez Kierownika Katedry/Zakładu;

Zadania, uprawnienia, odpowiedzialność wynikają z: Statut uczelni

Do zadań Wydziałowej Komisji ds. Zapewniania Jakości Kształcenia należy:

10 Ocena parametryczna pracowników

Na podstawie art. 132 ust. 2 ustawy z dnia 27 lipca 2005 r. Prawo o szkolnictwie wyższym (t.j.: Dz. U. z 2012 r. poz. 572 z późn. zm.), § 74 ust. 3 Statutu PRz z dnia 22 marca 2012 r. oraz Zarządzenia JM Rektora nr 48/2013 z dnia 5 grudnia 2013 r., Rada Wydziału Elektrotechniki i Informatyki PRz na posiedzeniu w dniu 30.04.2014 zatwierdziła punktację dla poszczególnych obszarów działalności zawodowej nauczyciela akademickiego podlegającego parametrycznej ocenie wprowadzając obowiązek oceny każdego pracownika naukowo-dydaktyczny przynajmniej raz na dwa lata. Nauczyciel akademicki jest oceniany w zakresie działalności dydaktycznej, naukowej i organizacyjnej. W/w uchwała określa system punktacji poszczególnych grup nauczycieli akademickich, w każdym rodzaju działalności. 10% punktów pozostaje do dyspozycji Dziekana, który przyznaje punkty za wyniki oceny prowadzonej przez studentów i doktorantów, wyniki hospitacji zajęć dydaktycznych oraz inne osiągnięcia nie ujęte we wcześniej wymienionych rodzajach działalności.

11 Monitorowanie kariery zawodowej absolwentów

Wydział za pośrednictwem biura ds. karier Politechniki Rzeszowskiej monitoruje kariery zawodowe absolwentów studiów wyższych przeprowadzając „Badania losów zawodowych absolwentów Politechniki Rzeszowskiej”. Badanie losów zawodowych absolwentów Politechniki Rzeszowskiej ma na celu uzyskanie informacji na temat aktualnej sytuacji zawodowej absolwentów na rynku pracy, uzyskanie opinii na temat przydatności wiedzy i umiejętności zdobytych na studiach z punktu widzenia potrzeb i wymagań rynku pracy, a także weryfikację zakładanych efektów kształcenia. Za przeprowadzanie badań losów absolwentów PRz i opinii pracodawców, których profil działalności związany jest z kierunkiem prowadzonych na Wydziale Elektrotechniki i Informatyki studiów odpowiedzialny jest Dział Informacji Karier i Promocji Politechniki Rzeszowskiej. Badania prowadzone są przez przeprowadzenie wśród absolwentów anonimowych ankiet dostępnych przez Internet w formie elektronicznych formularzy. Szczegółowe procedury monitorowania losów absolwentów określa zarządzenie nr 1 / 2014 Rektora Politechniki Rzeszowskiej im. Ignacego Łukasiewicza z dnia 27 stycznia 2014 r.

12 Procedury

Wybory specjalności i przedmioty obieralne

Wybory specjalności i przedmiotów obieralnych realizowane jest cyklicznie. Termin realizacji tej procedury wynika z planów studiów. Publikacja wyborów musi być włączona co najmniej 2 miesiące przed ukończeniem semestru. Czas pozostawiony studentom dla zrealizowania wyboru nie powinien być krótszy niż 3 tygodnie. Dane do wyboru powinny zawierać nazwy specjalności zgodne z zapisanymi w systemie KRK oraz nazwy modułów wybieranych wraz z informacją o symbolach jednostek prowadzących moduły. Dane powinny być tak przygotowane aby studenci mogli sprawdzić zawartość kart oferowanych modułów kształcenia. Procedura jest realizowana w innych terminach w zależności od kierunku, stopnia i formy studiów:

A. Wszystkie kierunki I stopnia, wszystkie formy studiów

Procedura wyboru specjalności realizowana jest dla studentów znajdujących się na 4-tym semestrze. Ze względu na harmonogram rekrutacji procedura powinna być uruchamiana w semestrze zimowym, w **kwietniu**

B. Studia stacjonarne II stopnia

Kierunek Informatyka:

Wybór specjalności powinien być zrealizowany w fazie rekrutacji. Wybór przedmiotów obieralnych w semestrze letnim – **kwiecień**.

Kierunek Elektronika i Telekomunikacja:

Wybór przedmiotów obieralnych w semestrze letnim – **kwiecień**.

Kierunek Elektrotechnika i Energetyka

Wybór przedmiotów obieralnych w semestrze letnim – na spotkaniu inauguracyjnym – semestr letni - **luty**

C. Studia niestacjonarne II stopnia

Kierunek Informatyka:

Wybór specjalności powinien być zrealizowany w fazie rekrutacji. Wybór przedmiotów obieralnych w semestrze letnim – **kwiecień**.

Kierunek Elektronika i Telekomunikacja:

Wybór przedmiotów obieralnych w semestrze letnim – **kwiecień**.

Kierunek Elektrotechnika

Wybór przedmiotów obieralnych w semestrze zimowym – na spotkaniu inauguracyjnym - semestr zimowy **wrzesień/październik**.

Po przeprowadzeniu wyborów decyzje o uruchomieniu:

- specjalności podejmuje się na podstawie liczby studentów wybierających specjalność. Minimalna liczba studentów dla uruchomienia specjalności wynosi **30**. Decyzję o uruchomieniu specjalności podejmuje właściwy dla kierunku Prodziekan.

- przedmiotu obieralnego podejmuje się na podstawie liczby studentów wybierających przedmiot. Minimalna liczba studentów dla uruchomienia przedmiotu wynosi **30**. Decyzję o uruchomieniu przedmiotu podejmuje właściwy dla kierunku Prodziekan.

Wybory tematów prac dyplomowych

Wybory tematów prac dyplomowych realizowane są na Wydziale cyklicznie w terminach zależnych od stopnia i formy studiów. W procesie wyborów tematów uczestniczą (oprócz studentów): Prodziekani ds. Kształcenia, Pełnomocnik ds. wyboru tematów prac dyplomowych, kierownicy katedr i zakładów, pracownicy ze stopniem naukowym co najmniej doktora. Na Wydziale Elektrotechniki i Informatyki możliwość oferowania tematów zależy od stopnia studiów oraz zakresu realizacji zajęć na kierunkach studiów. W przypadku studiów I stopnia, wszystkie

katedry/zakłady Wydziału udostępniają tematy studentom każdego realizowanego przez Wydział kierunku (dopuszcza się oferowanie tematów przez jednostki nie wchodzące w skład Wydziału z limitem 10% na kierunek, pod warunkiem, że proponowane tematy są powiązane tematycznie z kierunkiem studiów, decyzję o dopuszczeniu tematu podejmuje właściwy Prodzikan). W przypadku studiów II-go stopnia o możliwości oferowania tematów dla danego kierunku decyduje współuczestnictwo w prowadzeniu kierunku. Dopuszcza się oferowanie tematów przez inne jednostki jednak za zgodą Prodzikana i co najmniej jednego kierownika katedry/zakładu współuczestniczącego w prowadzeniu kierunku. Proces wyborów tematów prac dyplomowych jest inicjowany przez prodziekana ds. kształcenia, za pomocą dokumentu skierowanego do wszystkich jednostek Wydziału (zakłada się, że jednostki poza Wydziałem zostaną o możliwości proponowania tematów poinformowane przez zainteresowanych studentów). W dokumencie skierowanym do jednostek prodzikan musi wyspecyfikować:

- zakres wyborów tematów (kierunki, stopnie, formy)
- limity liczby prac (w przypadku studiów II stopnia z podziałem na kierunek i formę studiów)
- termin i zasady publikacji tematów
- termin i zasady rejestracji wyboru tematów

Terminy realizacji procedury są zależne od stopnia i formy studiów:

A. Wszystkie kierunki I stopnia, wszystkie formy studiów oraz studia niestacjonarne II stopniach

Wymagane uruchomienie procedury: semestr zimowy – **grudzień**

B. Studia stacjonarne II stopnia

Wymagane uruchomienie procedury: semestr letni – **marzec**

Przez uruchomienie procedury należy rozumieć pismo od prodzika ds. kształcenia w sprawie publikacji tematów skierowane do kierowników jednostek Wydziału.

Proces wyboru tematów przez studentów nie może być krótszy niż 3 tygodnie. Liczby limitowe – podział liczby prac pomiędzy jednostkami Wydziału podejmuje prodzikan ds. kształcenia na podstawie danych o liczbie studentów oraz liczbie pracowników uprawnionych do realizacji prac dyplomowych w jednostkach. Limit liczby prac/pracownika ustalany jest przez Radę Wydziału na podstawie propozycji prodzika ds. kształcenia - zmiany liczby limitowej na pracownika inicjowane jest przez prodziekana ds. kształcenia.

Pełnomocnik ds. wyboru tematów prac dyplomowych odpowiedzialny jest za przestrzeganie limitów (na jednostkę i na pracownika). Dopuszcza się przekraczanie limitów bez zgody prodzika ds. kształcenia w zakresie 1 student w przypadku limitu na pracownika, 10% w przypadku limitu katedry/zakładu. Dodatkowe zmiany limitu na katedrę/zakład wymaga zgody na przeniesienie limitu do katedry/zakładu przez kierownika katedry/zakładu, którego limit zostanie przez tą zmianę obniżony. O dodatkowym podniesieniu limitu na pracownika decyduje prodzikan ds. kształcenia, przy czym niedopuszczane jest podniesienie limitu o więcej niż 3 studentów na pracownika.

Dane o wyborach studentów tematów prac dyplomowych są podstawą do wyznaczania grup studenckich realizujących zajęcia: seminarium dyplomowe, laboratorium dyplomowe, pracownia problemowa.

Procedura postępowania z pracą dyplomową magisterską i inżynierską

- 1) Wydział prowadzi w cyklicznych okresach procedurę wyboru prac dyplomowych (12.2), której finałem jest dokonywana w systemie USOS rejestracja pracy dyplomowej. Proces wyboru pracy dyplomowej realizowany jest tradycyjnie z udziałem Pełnomocnika Dziekana ds. Prac Dyplomowych (niniejsza procedura nie wprowadza zmian w tym zakresie).
- 2) Promotor po zatwierdzeniu treści pracy dyplomowej informuje studenta o konieczności dostarczenia promotorowi oświadczeń studenta (pierwsza część załącznika nr 3 – formularz dopuszczenia do egzaminu dyplomowego oraz załącznik nr 1 oświadczenia studenta o samodzielnym wykonaniu pracy). Jednocześnie promotor zleca studentowi umieszczenie wersji elektronicznej pracy oraz wypełnienie wymaganych pól formularza w systemie APD (obsługa systemu APD opisana jest w instrukcjach dla pracownika i dla studenta). Student ma obowiązek umieścić pracę w formacie PDF (Portable Document Format, w wersji umożliwiającej zaznaczanie tekstu i kopiowanie go do schowka systemowego). Promotor może wymagać od studenta dodatkowo umieszczenia w systemie wersji edytowalnej (odt, tex, doc ...) oraz innych plików powiązanych z pracą dyplomową (np. kodów źródłowych). W razie problemów z dostępem do systemu APD (także zakresem uprawnień), student powinien bezpośrednio kontaktować się z dziekanatem. Po wprowadzeniu przez studenta pracy i zaakceptowaniu danych w systemie APD, promotor otrzyma automatycznie wiadomość e-mail z informacją, że praca zmieniła status i oczekuje na zaakceptowanie.
- 3) Promotor zobowiązany jest na podstawie dostępnej w systemie APD treści pracy do przeprowadzenia procedury sprawdzającej w systemie plagiat.pl. 4. Procedura sprawdzająca realizowana jest w katedrach/zakładach przez wytypowanych pracowników. Promotor zobowiązany jest do współpracy z tym pracownikiem celem wygenerowania raportu, ustalającego współczynniki podobieństwa dla badanej pracy.
- 4) Współczynnik podobieństwa 1 nie może przekraczać wartości 25%.
- 5) Współczynnik podobieństwa 2 nie może przekraczać wartości 5%.
- 6) Promotor informuje Dziekana o każdym przekroczeniu współczynnika podobieństwa 1 i/lub współczynnika podobieństwa 2.
- 7) Dziekan nie dopuszcza pracy do obrony, jeżeli raport wykazuje przekroczenie maksymalnej wartości współczynnika/-ów podobieństwa ustalonej w pkt 5.
- 8) W uzasadnionych przypadkach, jeżeli raport wykazuje przekroczenie współczynnika podobieństwa 2 nie większe niż 7,5%, promotor może złożyć oświadczenie o dopuszczeniu pracy do obrony (załącznik nr 5). Oświadczenie może być złożone wyłącznie w przypadku uznania za niezbędne dla pracy następujących zapożyczeń:
 - cytatów sporządzonych zgodnie z art. 29 ustawy o prawie autorskich i prawach
 - pokrewnych, które nie ograniczają samodzielności pracy,
 - załączników, gdy przekazanie ich treści nie może być dokonane w inny sposób (np. poprzez umieszczenie informacji w bibliografii),
 - opisów bibliograficznych zawartych w przypisach i wykazie literatury.
- 9) Oświadczenie do zatwierdzenia przez dziekana, należy złożyć w dziekanacie wraz z raportem (punkt 14 procedury).
- 10) Każda praca jest sprawdzana w systemie plagiat.pl tylko jeden raz.
- 11) W przypadku przekroczenia przez pracę któregośkolwiek ze współczynników podobieństwa, student może zostać dopuszczony do egzaminu dyplomowego wyłącznie po przygotowaniu pracy na nowy temat. Nowy temat musi być całkowicie odmienny od poprzedniego, co oznacza konieczność rozwiązania innego problemu badawczego, który nie był podejmowany w poprzedniej pracy. Nowy temat nie może być w szczególności modyfikacją poprzedniego tematu, bez zasadniczej zmiany problematyki badawczej pracy. Temat nowej

- pracy zatwierdza dziekan. Formularz zgłoszenia nowego tematu pracy określa załącznik nr 4 do procedury dyplomowania.
- 12) W przypadku określonym w pkt. 11, nowa praca może być wysłana do systemu antyplagiatowego nie wcześniej niż po upływie 6 tygodni od daty otrzymania negatywnego raportu.
 - 13) W przypadku, gdy zachodzi obawa przypisania sobie przez studenta autorstwa istotnego fragmentu lub innych elementów cudzego utworu (plagiat) Dziekan na podstawie dostarczonych przez promotora dokumentów (wypełnione przez studenta załączniki 1 i 3 oraz raport z systemu antyplagiatowego) kieruje zawiadomienie do Rektora Uczelni w celu rozpatrzenia sprawy w trybie art. 214 ust. 4 ustawy z dnia 27 lipca 2005 r. – Prawo o szkolnictwie wyższym (Dz. U. z 2012 r. poz. 572 z późn. zm.).
 - 14) W przypadku dopuszczenia pracy do obrony, w zakresie analizy antyplagiatowej promotor zobowiązany jest do wykonania w systemie APD procedury „Akceptacji danych” oraz przekazania do dziekanatu uzupełnionego formularza dopuszczenia do egzaminu dyplomowego (załącznik nr 3 do procedury) oraz oświadczenia studenta o samodzielnym wykonaniu pracy (załącznik nr 1 do procedury). Wraz z wypełnionymi formularzami promotor jest zobowiązany dostarczyć wydruk pierwszej strony raportu antyplagiatowego (ewentualnie wraz z oświadczeniem w przypadku dopuszczalnego przekroczenia wskaźników – załącznik nr 5 do procedury).
 - 15) Dziekanat zobowiązany jest do bezzwłocznego wprowadzenia recenzenta do systemu USOS. Dziekanat zobowiązany jest do poinformowania promotora i recenzenta o zdefiniowaniu zadania w systemie APD. Promotor i recenzent, po wystawieniu recenzji mają obowiązek wydrukowania na podstawie danych z systemu APD recenzji i jej podpisania (recenzja musi zostać dostarczona do dziekanatu – najpóźniej w dniu obrony).
 - 16) Promotor, po uzyskaniu informacji o wykonaniu recenzji (otrzyma automatycznie wiadomość e-mail) zobowiązany jest do przeprowadzenia procedury „Ostateczne zatwierdzenie pracy” w systemie APD.
 - 17) Po uzyskaniu statusu „Gotowa do obrony” student jest zobowiązany do wydrukowania pracy (w dwóch egzemplarzach), zgrania jej na płytę CD/DVD i złożenia w Dziekanacie wraz załącznikiem numer 2 do procedury (oświadczenie studenta o wyrażeniu zgody na korzystanie z utworu „praca dyplomowa”). Obowiązki studenta opisane są szczegółowo w dokumencie: „Lista dokumentów do obrony”.

Objaśnienie oznaczeń stosowanych w raporcie generowanym przez system plagiat.pl:

- Współczynnik podobieństwa 1 – określa, jaką część pracy stanowią frazy o długości 5 słów lub dłuższe – nie może przekroczyć wartości 25%,
- Współczynnik podobieństwa 2 – określa, jaką część pracy stanowią frazy o długości 25 słów lub dłuższe – nie może przekroczyć wartości 5%,

Procedura egzaminu dyplomowego

Zasady dyplomowania określają Zasady przeprowadzania egzaminu dyplomowego na studiach pierwszego i drugiego stopnia na Wydziale Elektrotechniki i Informatyki Politechniki Rzeszowskiej. Wymaga się aby te zasady były opublikowane na stronie Wydziału.

1. Egzamin dyplomowy składa się z dwóch części:

- weryfikacji efektów kształcenia osiągniętych podczas studiów na danym kierunku, poziomie i profilu kształcenia,
- obrony pracy dyplomowej.

2. Weryfikacja efektów kształcenia osiągniętych podczas studiów na danym kierunku, poziomie i profilu kształcenia odbywa się w formie pisemnej, bezpośrednio przed obroną pracy dyplomowej, w obecności komisji egzaminu dyplomowego składającej się, co najmniej z trzech osób: przewodniczącego, opiekuna pracy i recenzenta (recenzentów).

3. Zakres tematyczny egzaminu weryfikującego efekty kształcenia osiągnięte podczas studiów jest zgodny z zakresem egzaminu sprawdzającego i podany jest do wiadomości na stronie internetowej Wydziału, w zakładce: „Zagadnienia na egzamin dyplomowy/sprawdzający”, co najmniej na trzy miesiące przed terminem rekrutacji na studia drugiego stopnia.

4. Egzamin weryfikujący efekty kształcenia składa się z 10 pytań, które dotyczą opublikowanego na stronie Wydziału zakresu tematycznego.

5. Odpowiedzi na pytania oceniane są w skali od 0 do 5 punktów. Na podstawie uzyskanych punktów wystawiana jest ocena według obowiązującej skali ocen od 2.0 (ndst) do 5.0 (bdb). Pozytywny wynik wymaga uzyskania, co najmniej 25 punktów. Ocenę z weryfikacji efektów kształcenia ustala się na podstawie sumy punktów uzyskanych z wszystkich pytań zgodnie z poniższą tabelą:

niedostateczny (ndst) 2,0	przy liczbie punktów 0-24
dostateczny (dst) 3,0	przy liczbie punktów 25-30
plus dostateczny (+db) 3,5	przy liczbie punktów 31-35
dobry (db) 4,0	przy liczbie punktów 36-40
plus dobry (+db) 4,5	przy liczbie punktów 41-45
bardzo dobry (bdb) 5,0	przy liczbie punktów 46-50

6. Ocena „niedostateczny” z egzaminu weryfikującego efekty kształcenia uniemożliwia przystąpienie do drugiej części egzaminu dyplomowego – obrony pracy dyplomowej. W przypadku pozytywnego wyniku egzaminu weryfikującego efekty kształcenia dyplomant przystępuje do prezentacji pracy dyplomowej i jej obrony. Komisja dokonuje oceny obrony pracy dyplomowej.

7. Za zgodą dziekana na wniosek studenta lub opiekuna pracy egzamin dyplomowy może mieć charakter otwarty. Wniosek w tej sprawie powinien być złożony w dziekanacie wraz z pracą dyplomową najpóźniej 7 dni przed planowanym terminem obrony.

8. Otwarty egzamin dyplomowy składa się z dwóch części i odbywa się w następującej kolejności:

8.1. części niejawniej, o której mowa w punkcie 1.1 niniejszych zasad,

8.2. części jawnej obejmującej obronę pracy dyplomowej, w tym prezentację i dyskusję dotyczącą pracy dyplomowej.

9. Pozytywny wynik egzaminu weryfikującego efekty kształcenia osiągnięte podczas studiów oraz pozytywna obrona pracy, które odbyły się na Wydziale Elektrotechniki i Informatyki Politechniki Rzeszowskiej upoważniają do podjęcia studiów drugiego stopnia na tym samym kierunku studiów na Wydziale Elektrotechniki i Informatyki Politechniki Rzeszowskiej.

10. Kandydaci na studia drugiego stopnia, którzy ubiegają się o przyjęcie na kierunek inny niż ten, którego dotyczył egzamin weryfikujący efekty kształcenia podczas obrony pracy dyplomowej oraz kandydaci nie będący absolwentami Wydziału Elektrotechniki i Informatyki Politechniki Rzeszowskiej zobowiązani są do przystąpienia do egzaminu sprawdzającego uzyskane przez nich efekty kształcenia. Terminy egzaminu publikowane są na stronie internetowej Wydziału Elektrotechniki i Informatyki Politechniki Rzeszowskiej nie później niż na jeden miesiąc przed planowanym terminem egzaminu sprawdzającego. Zakres tematyczny egzaminu sprawdzającego pokrywa się z zakresem egzaminu weryfikującego efekty kształcenia osiągnięte podczas studiów pierwszego stopnia na kierunku, na który kandydat ubiega się o przyjęcie. Sposób oceniania zawarto w punkcie 5 niniejszych zasad.

11. W zakresie nieokreślonym niniejszymi zasadami stosuje się przepisy Regulaminu studiów wyższych w Politechnice Rzeszowskiej z 2015 r. oraz wydanych w celu jego wykonania zarządzeń

Udział pracodawców i innych przedstawicieli rynku pracy w określaniu i ocenie efektów kształcenia

Udział pracodawców i innych przedstawicieli rynku pracy w określaniu i ocenie efektów kształcenia realizowany jest na Wydziale za pośrednictwem powołanej przez Radę Wydziału Wydziałowej Rady Gospodarczej. W trakcie spotkań Rady Gospodarczej i po tych spotkaniach prowadzona jest procedura:

- 1) Prezentacja Programu Studiów danego kierunku na okresowym zebraniu Wydziałowej Rady Gospodarczej
- 2) Dyskusja nad Programem Studiów → Protokół z zebrania
- 3) Przedstawienie wniosków, uwag po zebraniu Wydziałowej Rady Gospodarczej
- 4) Wnioski akceptujące Program Studiów → Notatka podpisana przez uczestników Zebrania Wydziałowej Rady Gospodarczej
- 5) Przekazanie notatki (pozytywnych wniosków) do WKZJK
- 6) Uwagi do Programu Studiów → Notatka podpisana przez uczestników Zebrania Wydziałowej Rady Gospodarczej przekazana do Prodziekana ds. Kształcenia

DZIAŁANIA NAPRAWCZE

- 7) Posiedzenie Wydziałowej Komisji ds. Zapewniania Jakości Kształcenia – dyskusja nad uwagami uczestników Zebrania Wydziałowej Rady Gospodarczej
- 8) Opracowanie propozycji zmian Programu Studiów przez Wydziałową Komisję ds. Zapewniania Jakości Kształcenia
- 9) Opracowanie propozycji zmian Programu Studiów przez Komisje programowe
- 10) Prezentacja zmian Programu Studiów na Radzie Wydziału, dyskusja
- 11) Zatwierdzenie zmian przez Radę Wydziału → Uchwała RW
- 12) Modyfikacja danych systemu KRK
- 13) Przekazanie Uchwały RW ws zmian w Programie Studiów kierunku do UKZJK

Analiza wyników nauczania

Jest realizowana przez Prodziekana ds. Kształcenia w cyklu rocznym (o dokładnym terminie decyduje Prorektor ds. kształcenia). Analiza obejmuje statystyki dotyczące liczebności studentów na każdym kierunku, stopniu i formie studiów. Pod uwagę należy brać liczebności studentów:

- na każdym roku studiów, każdej formy, każdego kierunku, każdego stopniach
 - liczby studentów rozpoczynających semestr
 - liczby studentów przystępujących do sesji
 - liczby studentów zaliczających (bez długu - 30ECTS) semestr
 - liczby studentów rejestrowanych na następny semestr z dopuszczalnym długiem
 - liczby studentów skierowanych na powtarzanie przedmiotu/przedmiotów bez możliwości rejestracji na kolejny semestr
 - liczbę skreślonych studentów
 - liczbę urlopowanych studentów
 - liczbę przeniesionych studentów
 - procentową liczbę studentów z zaliczonymi 30ECTS
 - procentową liczbę studentów z długiem dopuszczalnym
 - procentową liczbę studentów zapisanych na następny semestr (wskaźnik skuteczności)
- Analizę wyników nauczania należy:

- omówić na spotkaniu prodziekanów ds. kształcenia – wypracować wnioski
- na kolegium dziekańskim przedstawić wnioski, opracować stanowisko kierownictwa
- na Wydziałowej Komisji ds. Zapewniania Jakości Kształcenia przedstawić wyniki oraz opracować wspólne wnioski
- na Radze Wydziału przedstawić wyniki i wnioski
- na uczelnianej komisji ds. kształcenia przedstawić wyniki i wnioski

Analiza efektów kształcenia sposobów weryfikowania efektów kształcenia dla wszystkich prowadzonych kierunków (na wszystkich stopniach i formach studiów)

Analizę należy wykonywać w cyklu rocznym. Start procedury powinien być zrealizowany co najmniej miesiąc po rozpoczęciu roku akademickiego i dotyczyć poprzedniego roku akademickiego. Za uruchomienie procedury odpowiedzialny jest Pełnomocnik Dziekana ds. Zapewniania Jakości Kształcenia. Wynikiem działania procedury musi być raport, który sporządza zespół zadaniowy powoływany przez prodziekana ds. kształcenia. Raport powinien zawierać co najmniej:

- 1) Podstawowe informacje o ocenianym kierunku studiów
- 2) Skład Zespołu Zadaniowego/Komisji dokonującego oceny
- 3) Ogólna ocenę programu studiów
- 4) Dane statystyczne dotyczące ocenianego kierunku (liczba kandydatów, studentów, liczba absolwentów, liczba doktorantów, słuchaczy studiów podyplomowych)
- 5) Informację o losach zawodowych absolwentów w oparciu o raporty Działu Informacji Karier i Promocji.
- 6) Realizację zaplanowanych działań doskonalących (zmian w programie kształcenia) w ocenianym roku (zaproponowanych w raporcie dotyczącym poprzedniego roku akademickiego).
- 7) Analizę i ocenę zdefiniowanych efektów kształcenia
- 8) Ocenę przejrzystości zasad oceniania studentów, w tym egzaminów, zaliczeń, prac projektowych itp. oraz sposobu ich dokumentowania.
- 9) Analizę i ocenę jakości prac dyplomowych a w tym procedury zatwierdzania tematów prac dyplomowych oraz doboru recenzentów i jakości recenzji.
- 10) Analizę sposobów weryfikacji efektów kształcenia z zakresu wiedzy, umiejętności i kompetencji społecznych.
- 11) Analizę i ocenę efektów kształcenia uzyskanych w wyniku odbycia praktyki
- 12) Analizę wyników nauczania (patrz 12.6)
- 13) Ocenę uwzględnienia coroczną opinię nauczycieli akademickich wliczanych do minimum kadrowego, dotyczącą propozycji doskonalenia efektów kształcenia.
- 14) Ocenę zgodności kierunków i programów kształcenia z misją Uczelni
- 15) Ocenę zgodności koncepcji kształcenia z celami określonymi w strategii Uczelni oraz strategii wydziału
- 16) Ocenę zgodności programów kształcenia z wymaganiami Krajowych Ram Kwalifikacji
- 17) Ocenę zgodności kształcenia z koncepcją rozwoju kierunku
- 18) Doskonalenie systemu punktowego ECTS, w tym m.in. poprawności przypisywania punktów ECTS do modułu kształcenia;
- 19) Badanie opinii studentów na temat obciążenia pracą własną
- 20) ocenę zaangażowania przedstawicieli pracodawców w tworzenie programu kształcenia, sprawdzanie i ocenę uzyskanych efektów oraz doskonalenie programu kształcenia
- 21) analizę zgodności zakładanych efektów kształcenia z potrzebami rynku pracy

- 22) ocenę infrastruktury dydaktycznej, w tym dostępu do literatury zalecanej w ramach kształcenia na kierunku studiów
- 23) cenę publicznego dostępu do aktualnych i obiektywnie przedstawionych informacji o programach studiów, zakładanych efektach kształcenia, organizacji i procedurach w toku studiów
- 24) ocenę rzetelności i aktualności informacji o efektach dla programu kształcenia oraz metodach sprawdzania i oceny efektów
- 25) analizę uczestnictwa Wydziału w krajowej i międzynarodowej wymianie studentów oraz współpracy z krajowymi i międzynarodowymi instytucjami akademickimi, w tym ocena czy i w jakim stopniu
- 26) omówienie wyników ankiet studenckich
- 27) ocenę wyników hospitacji
- 28) ocenę zgodności realizacji procesu dydaktycznego z założeniami programu oraz przepisami wewnątrz uczelnianymi
- 29) Analizę SWOT dla kierunku
- 30) omówienie sugestii zmian programowych zgłaszanych przez pracowników i studentów.
- 31) Rekomendacje dotyczące programu kształcenia, w tym zaplanowanie działań doskonalących i lub naprawczych oraz zmian w programie kształcenia do realizacji w przyszłym lub następnych latach akademickich

Raport powinien zostać przedstawiony Wydziałowej Komisji ds. Zapewniania Jakości Kształcenia oraz Uczelnianej Komisji ds. Zapewniania Jakości Kształcenia.

Na wydziale Elektrotechniki i Informatyki prowadzone są permanentnie działania związane z realizacją procedur związanych z systemem zapewniania jakości kształcenia. Wydział w bieżącym roku akademickim przeprowadził analizę sposobów weryfikowania efektów kształcenia dla wszystkich prowadzonych kierunków (na wszystkich stopniach i formach studiów), sporządził raporty oraz rozpoczął działania naprawcze w niektórych dziedzinach. Podczas analizy zespoły zadaniowe wykonały:

- analizę i ocenę zdefiniowanych efektów kształcenia
- ocenę przejrzystości zasad oceniania studentów, w tym egzaminów, zaliczeń, prac projektowych itp. oraz sposobu ich dokumentowania
- analizę i ocenę jakości prac dyplomowych a w tym procedury zatwierdzania tematów prac dyplomowych oraz doboru recenzentów i jakości recenzji
- analizę sposobów weryfikacji efektów kształcenia z zakresu wiedzy, umiejętności i kompetencji społecznych
- analizę i ocenę efektów kształcenia uzyskanych w wyniku odbycia praktyki
- analizę wyników nauczania
- ocenę zgodności kierunków i programów kształcenia z misją Uczelni
- ocenę zgodności koncepcji kształcenia z celami określonymi w strategii Uczelni oraz strategii wydziału
- ocenę zgodności programów kształcenia z wymaganiami Krajowych Ram Kwalifikacji
- doskonalenie systemu punktowego ECTS, w tym m.in. poprawności przypisywania punktów ECTS do modułu kształcenia
- analizę badania opinii studentów na temat obciążenia pracą własną
- ocenę wykorzystania wyników monitorowania karier absolwentów w definiowaniu efektów kształcenia
- ocenę zaangażowania przedstawicieli pracodawców w tworzenie programu kształcenia, sprawdzanie i ocenę uzyskanych efektów oraz doskonalenie programu kształcenia
- analizę zgodności zakładanych efektów kształcenia z potrzebami rynku pracy
- ocenę infrastruktury dydaktycznej, w tym dostępu do literatury zalecanej w ramach kształcenia na kierunku studiów
- ocenę publicznego dostępu do aktualnych i obiektywnie przedstawionych informacji o programach studiów, zakładanych efektach kształcenia, organizacji i procedurach w toku studiów
- ocenę rzetelności i aktualności informacji o efektach dla programu kształcenia oraz metodach sprawdzania i oceny efektów
- analizę uczestnictwa wydziału w krajowej i międzynarodowej wymianie studentów oraz współpracy z krajowymi i międzynarodowymi instytucjami akademickimi, w tym ocenę czy i w jakim stopniu
- omówienie wyników ankiet studenckich
- ocenę wyników hospitacji
- ocenę zgodności realizacji procesu dydaktycznego z założeniami programu oraz przepisami wewnątrz-uczelnianymi.